

新型コロナウイルス感染症の感染予防における 養護教諭の実践事例について

本資料は、新型コロナウイルス感染症予防対策における学校での実践事例について紹介し、今後の各校での取組の参考となることを目的に作成しています。掲載の実践事例は、令和2年7月時点の取組状況を、福岡県体育研究所が県立学校からアンケート調査により収集した情報をもとにまとめたものです。

なお、今回のアンケート回収後に文部科学省作成の「衛生管理マニュアル」が更新され、アンケート回答時の状況と変更点があるため、校内の消毒体制や消毒方法に関することで各校で共通して取り組まれているものについては、省略しますことを御了承ください。

令和2年11月 福岡県体育研究所

資料の構成

- 1 保健管理に関すること
- 2 保健室経営に関すること
- 3 保健教育に関すること
- 4 健康相談に関すること
- 5 組織活動に関すること
- 6 参考資料

【アンケート調査対象校】

福岡県立学校137校

（内訳）高等学校全日制92校

高等学校定時制20校

中学校 4校

中等教育学校 1校

特別支援学校20校

有効回答134校（有効回答率97.8%）

（注）各校種で実践できる取組を中心に記載しています。一部、特別支援学校の児童生徒対象への取組であることが分かった方が理解しやすいもののみ（特別支援学校）と記載しています。

1 保健管理に関すること ①健康診断 実践事例の紹介(1)

■場づくりの工夫

●広い会場（体育館等）で常時換気を行いながら、生徒同士の距離を保つために動線を足型やライン等で示し、一方通行にして検診を実施。



- 協力医の増員や補助教員の調整をして、複数会場に分けて実施。
- 3密を避けるため、各学年やクラスごとに分けての実施や複数回の実施。
- 声を出さずに指示内容が伝わるようにするため、検診に関する要領が分かる掲示物を作成。
- 更衣場所の密を避けるため、複数の更衣場所を確保し、入室の人数を制限。
- 更衣に伴う3密を避けるため、更衣せず、制服のまま実施。

1 保健管理に関すること ①健康診断 実践事例の紹介(2)

■身体計測の工夫

- 計測器具に触れる部分の消毒。
- 書類の受け渡しを減らすため、個票を使用せず、一覧表に職員が記録。
- 遮眼器は使用せず、自分の掌またはハンカチ、厚紙等で片目を覆わせて実施。
- 5人用オージオメータでは、2～3人で実施。立つ位置を示して間隔をあけて使用。
- オージオメータのレシーバーとボタンは、検査ごとに消毒。消毒の担当者を配置。

■各検診の工夫

- 検診前後に手洗いや手指消毒を行うよう指導。
- 原則、マスクを着用して検診を実施。マスクをとる必要がある検診では、マスクの扱いについて指導。
- 医師用、検診補助職員用、児童生徒用のアルコール消毒液を配置。
- 医師用のフェイスシールド、マスク、使い捨て手袋の準備。



1 保健管理に関すること ①健康診断 実践事例の紹介(3)

■各検診の工夫

- 待ち時間を短縮するため、呼び出しの時間を綿密に設定し、入室人数を制限。
- 校医の指示で、検診直前に非接触式体温計で検温。
- 聴診器用の消毒綿を多めに準備して消毒に対応（内科）。
- 自分で下眼瞼を下げさせて、視診と眼位の検査を実施（眼科）。



- 自校での消毒はせず、レンタル器具や使い捨て器具を使用（耳鼻科・歯科）。
- 校医に消毒方法を相談し、消毒済みの器具を1人1本準備（耳鼻科・歯科）。
- 口腔内を手で触れないように、歯鏡を1人2本使用（歯科）。
- 校医の要望で、使い捨て手袋を1人1組準備（歯科）。
- 当日の体調不良者のために、後日検診を受けられるように調整。

1 保健管理に関すること ②健康観察 実践事例の紹介(1)

■健康観察【健康観察シートの使用】

- 健康観察シートを全校生徒に配布して、毎朝の体温と健康状況を個人で記入し、提出。担任・副担任が朝の健康観察の時間に確認。養護教諭も健康状況を把握。

- 登校後に、職員が全員の体温を非接触式体温計またはサーモグラフィで測定。個人で健康観察シートに記入し、提出。

- 健康観察シートの提出が習慣化された後、段階を経て、現在は個人での自己管理。提出はさせていないが、登校前に体温測定と健康チェックをするように指導。

- 遅刻・欠席者には、連絡票を用いて聞き取りを行い、理由等を明確にして共有。

- 連絡帳に、健康観察シートを添付。毎朝の健康状況について保護者が記載したものを、担任が転記（特別支援学校）。

- 登校時、児童生徒が校内に入る前に、鞆にぶら下げている体温チェックカードを確認（特別支援学校）。



1 保健管理に関すること ②健康観察 実践事例の紹介(2)

■健康観察【アンケート機能の活用】

●インターネット環境が整っている場合、アンケート機能（Teams, Forms, classi, スタディサプリ等）を活用し、Web上で健康観察シートを作成。生徒は登校前に入力、送信することを徹底。入力状況等を管理可能。養護教諭も健康状況を把握。

●保健主事等の担当者が集計し、各担任が状況を確認。入力忘れの生徒は、別に用意した健康観察シート（紙）に記録して提出。

●日常の健康観察以外にも、心とからだの健康に関するアンケートを実施。集計結果により、気になる生徒については担任等が面談を実施。

Formsでの
入力シート例

健康観察シート

登校前に朝の検温の結果と体調チェックを入力してください。

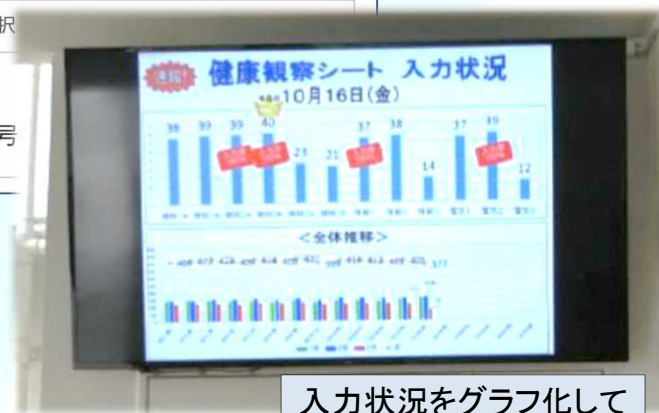
1. 今朝の体温を入力してください。（例 36.8）

回答を入力してください

2. 学年クラス

答えの選択

3. 出席番号



入力状況をグラフ化して
電子掲示板で啓発

1 保健管理に関すること ③学校環境衛生 実践事例の紹介(1)

■校内の衛生管理

- 石けん・手指消毒液の設置、補充。
- 環境消毒に関するマニュアルの作成。
- 各職員にスプレー式のアルコール消毒液を配布。清掃以外の時間も、適宜使用。
- 各部活動用の消毒液を準備。週休日にも使用できるように、管理簿を作成して使用。
- ゴミの持ち帰りを呼び掛け、教室のゴミ箱を撤去。各学年に1つゴミステーションを設置。鼻をかんだティッシュなどは、ペダル式のゴミ箱を別に設置。

●ウォータークーラーの使用は直のみを禁止し、持参の水筒等に入れて飲むよう指導。

●食堂のテーブル配置を変更。座席減とシールドの設置。



●給食の配膳は、職員が行うように変更。（特別支援学校）

●ハンドル式のドアノブを触れずに、押して開けられるように改良し、接触機会を削減。



1 保健管理に関すること ③学校環境衛生 実践事例の紹介(2)

■換気の工夫

- 窓枠に目印をつけ、エアコン使用時も窓を開けるように指導。
- 各教室に扇風機を設置して、換気を促進。
- 各教室に熱中症対策機能付き温湿度計の設置。
- 換気の仕方と冷房効果について、校内での実験を実施。
- 授業の中間鈴を鳴らして、換気を行うとともに給水タイムを確保。

■熱中症対策の工夫

- 熱中症対応について、だれもが対応できるよう、判断基準や様子観察シートと共に、熱中症対策用品をセットにして設置。
- 職員室や運動場から見える場所に、熱中症警戒情報を掲示。
- 体育祭の練習にて、マウスシールドを配布・使用。
- 実習科目では、エアコン等の使用ができないため、各授業担当者は生徒に水筒などを持参させ、こまめな飲水を呼び掛け。

2 保健室経営に関すること

実践事例の紹介(1)

■救急処置の工夫

- 体調不良者は保健室前廊下にて検温し、発熱があれば別室にて、経過観察及び対応。
- 養護教諭自身が手洗いを徹底。創傷の処置など必要に応じて使い捨て手袋を使用するなど、感染防止策を徹底。
- 検温は、非接触式の体温計を使用。腋窩式を使用する場合は、使用後の消毒を徹底。
- 搬送等は、なるべく担架や車椅子を使い、生徒との密着を防止。

- 処置終了後は、使用器具や処置台等を必ず消毒。
- ビニール袋で簡易エプロンを作成し、体調不良者の対応のための感染予防対策グッズとして準備。
- 救急処置は、個包装の滅菌ガーゼ、使い捨ての綿棒やペーパー、タオル等を使用。
- 救急処置での来室生徒にも検温。
- 蓋つきのごみ箱を使用。ごみはビニール袋の口を縛り、こまめに廃棄。

2 保健室経営に関すること

実践事例の紹介(2)

■保健室の環境整備

- 保健室に入ってすぐの場所で処置ができるように配置変更。
- 内科的な症状と外科的な症状の出入口を分けて校内に周知し、接触を回避。
- 内科的な症状の生徒は、すべて保健室近くに設置した別室で対応。
- ビニールシートを天井からつるし、休養スペースとその他のスペースを分断。
- 保健室前に待合コーナーを設置して、保健室内の入室を制限。

●保健室入室前には、廊下で手洗いして、ペーパータオルで拭き取りすることを徹底。

●ベッドの上に、消毒液で拭き取り可能なビニールシート等を使用。

●使用後のシーツ類は、休養後は必ず洗濯。

●枕は使用せずタオルで代用し、休養後は必ず洗濯。



3 保健教育に関すること 実践事例の紹介

■児童生徒への指導

- 新入生オリエンテーションにおいて、感染症対策等のパワーポイントを作成し、説明。

- 学校再開前に新型コロナウイルス感染症予防対策についての保健だよりを配布。必要に応じて、ホームページへ掲載。

- 「感染しない、感染させない学校生活」について動画を作成。

- 新型コロナウイルス感染症の基礎知識や予防法だけでなく、人権に関する視点も盛り込んだ保健だよりを発行。

- 毎日、全職員が、学校教育活動全体を通じて、感染予防行動について注意喚起。

- 日本赤十字社の資料を参考に、20分程度の保健指導を複数回に分けて実施。

- 学年単位で行っていた歯みがき指導や性に関する指導を、各学級での実施に変更。（特別支援学校）

- 教材として、小学部向けのコロナに関する絵本を準備。（特別支援学校）

- 手洗い指導をグループに分けて実施。（特別支援学校）

4 健康相談に関すること 実践事例の紹介

■健康相談の体制づくり

- 休校期間中の個別相談に対応するシステム作り（S k y p e相談、電話相談など）を実施。
- 学校再開後すぐに「心とからだの健康調査」を実施。調査票に気になる記述があった生徒については、担任またはS Cによる面談を実施。
- 学校再開後、スクールカウンセラーによるS Cだよりを発行。1か月前の自分と現在の自分を各自で振り返り、自分の状態を確認するよう促す。

- 学校再開後は、毎回「学校生活アンケート」に新型コロナウイルス感染症に関する不安や生活の変化に関する項目も追加。

- 学校再開後、担任との個別教育相談を全員に実施。気になる生徒については、養護教諭やS Cにつなぐ。

- 保健室内やカウンセリング室内のテーブルに、飛沫防止のための仕切りを設置。



5 組織活動について 実践事例の紹介

■校内組織体制に関すること

- 新型コロナ校内対策委員会を設置し、メンバーとなって感染防止対策を検討、実施。
- 学校独自のガイドライン・校内対応フローチャートの作成。
- 職員用対策マニュアルの作成（検温、保健室利用、欠席の取扱い、学習エリア分け、消毒等）。
- 保護者用の感染防止対策についての冊子を作成。
- 昼休みの職員による校内見回り指導。

■児童生徒保健委員会の取組

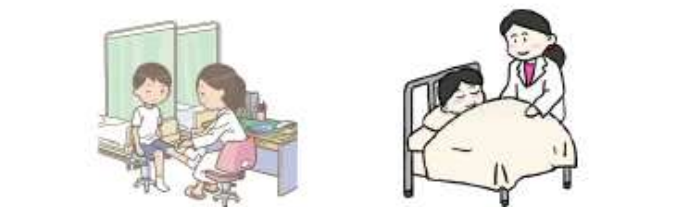
- 毎日昼休みに、校内放送で感染予防に関する注意喚起。
- 保健だよりを作成し、配布時にクラスで注意喚起。
- 3密回避に関するポスターを作成し、教室掲示。
- 文化祭の取組として、生徒保健委員会が感染予防に関する動画を作成し、上映。
- 文化祭の取組として、シトラスリボン運動を取り上げて発信。

6 参考資料 ①体調不良者対応マニュアル（例）

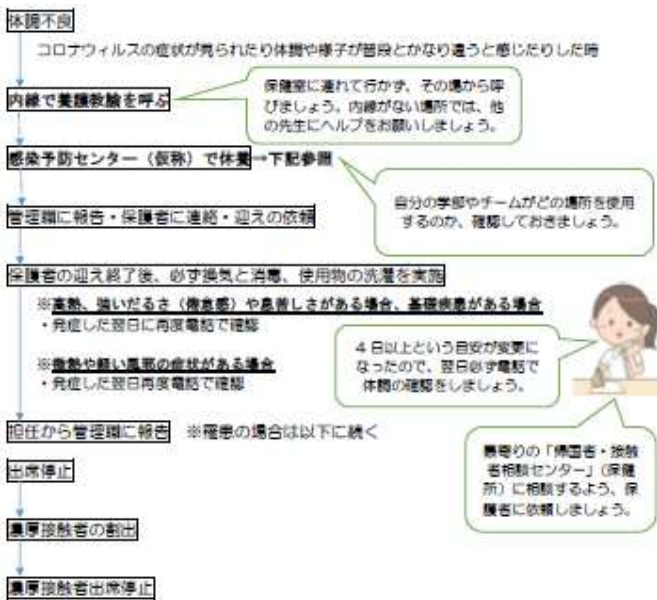
新型コロナウイルス感染症体調不良者・罹患者対応マニュアル（簡易版）
 令和2年5月25日（月）
 新型コロナウイルス対策委員会

1 児童生徒が体調不良の場合

※保健室は、軽い体調不良、ケガの手当てなど、通常の保健室の対応が可能な児童生徒のみ利用する。



2 児童生徒が罹患の可能性が比較的高い場合



感染予防センター一覧（小・中・高）※小・中・高

場所（フェーズ2）	場所（フェーズ1）
保護者控室、教育相談室、会議室	保護者控室、教育相談室、会議室
予備：音楽室	予備：なし

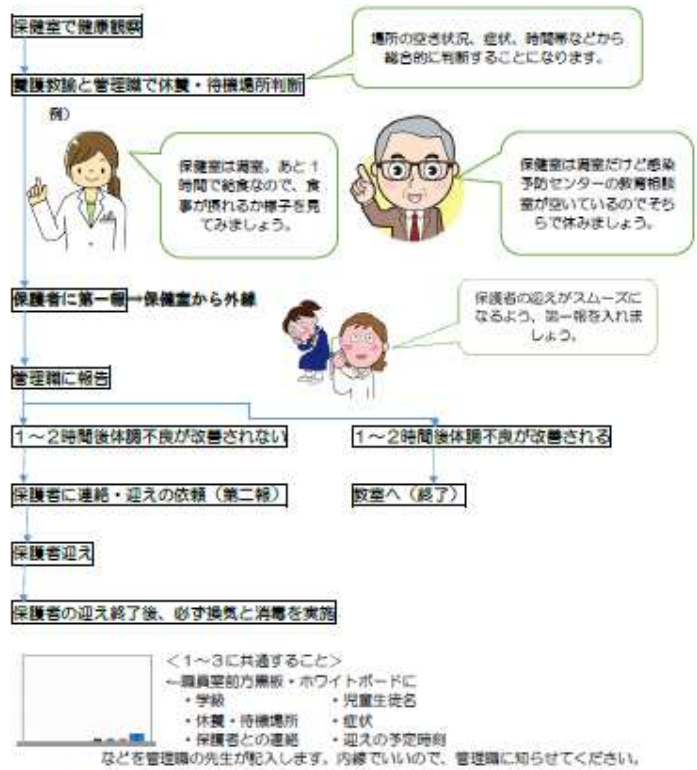
感染予防センター一覧（小・中・高）※A、GHのみ

チーム	場所	チーム	場所
A	高校野球場	GH	自室もしくは学習室
予備	高校学習室		

感染予防センター一覧 ※高等部

チーム	場所	チーム	場所
一般学級	本館リラックスルーム	予備	センタールーム
豊後学級	自室（他1名を別室へ）		

3 児童生徒の体調不良者が多発した場合



<1~3に共通すること>
 職員室前方黒板・ホワイトボードに
 ・学級
 ・児童生徒名
 ・休養・待機場所
 ・症状
 ・保護者との連絡
 ・迎えの予定時刻
 などを管理職の先生が記入します。内線でも、管理職に知らせてください。

<2~3に共通すること>
 保護者の迎えが終わったら、必ず消毒を行ってください。
 1は保健室のため、養護教諭が行います。

<1~3に共通すること>
 詳しいマニュアルは、対策委員会のメンバーやチームチーフ等が持っていますので、判断に迷ったらいつでもご相談ください。
 1~3のどこに該当するか判断が難しい時は、内線で養護教諭を呼んでください。

6 参考資料 ②健康観察（Forms使用）集計表（例）

開始時刻	今朝の体温を入力	学年クラス	出席番号を選んでください	名前を入力してください	のどの痛みはありますか	咳や目赤しはありますか	体のだるさはありませんか	食食について	睡眠について
10/26/20 6:59:49	36.7		01		ない	ない	ない	食べた(または今から食)よく眠れた	
10/26/20 7:34:07	36.5		02		ない	ない	ない	食べた(または今から食)よく眠れた	
10/26/20 6:31:16	36.2		03		ない	ない	ない	食べた(または今から食)よく眠れた	
10/26/20 7:46:11	36.5		04		ない	ない	ない	食べた(または今から食)よく眠れた	
10/26/20 6:37:59	36.8		05		ない	ない	ない	食べた(または今から食)よく眠れた	
10/26/20 6:59:07	36.3		06		ない	ない	ない	食べた(または今から食)よく眠れた	
10/26/20 6:05:29	36.5		07		ない	ない	ない	食べた(または今から食)よく眠れた	
10/26/20 7:02:22	36.6		08		ない	ない	ない	食べた(または今から食)よく眠れた	
10/26/20 6:57:06	36.6		09		ない	ない	ない	食べた(または今から食)よく眠れた	
10/26/20 7:25:55	36.5		10		ない	ない	ない	食べた(または今から食)よく眠れた	
10/26/20 7:26:16	36.5		10		ない	ない	ない	食べた(または今から食)よく眠れた	
10/26/20 7:31:31	36.3		12		ない	ない	ない	食べた(または今から食)よく眠れた	
10/26/20 7:15:55	36.4		13		ない	ない	ない	食べた(または今から食)よく眠れた	
10/26/20 7:48:51	36.7		14		ない	ない	ある	食べていない	睡眠不足
10/26/20 7:59:12	36.4		15		ない	ない	ない	食べていない	よく眠れた
10/26/20 7:15:26	36.7		16		ない	ない	ない	食べていない	睡眠不足
10/26/20 7:12:58	36.3		17		ない	ない	ない	食べた(または今から食)よく眠れた	
10/26/20 7:05:12	36.6		18		ない	ない	ない	食べた(または今から食)よく眠れた	
10/26/20 7:22:16	36.5		19		ない	ない	ない	食べた(または今から食)よく眠れた	
10/26/20 6:41:16	36.5		20		ない	ない	ない	食べた(または今から食)よく眠れた	
10/26/20 6:11:29	36.5		21		ない	ない	ない	食べた(または今から食)よく眠れた	
10/26/20 7:02:24	36.6		22		ない	ない	ない	食べた(または今から食)睡眠不足	
10/26/20 7:01:04	36.5		23		ない	ない	ない	食べた(または今から食)よく眠れた	
10/26/20 6:55:05	36.7		24		ない	ない	ない	食べた(または今から食)よく眠れた	
10/26/20 6:30:14	36.4		25		ない	ない	ない	食べた(または今から食)よく眠れた	
10/26/20 7:09:57	36.4		26		ない	ない	ない	食べた(または今から食)よく眠れた	
10/26/20 7:42:47	36.1		27		ない	ない	ある	食べた(または今から食)よく眠れた	
10/26/20 7:00:24	36.7		28		ない	ない	ない	食べた(または今から食)よく眠れた	